



# SII Communication Setting Utility for Windows 取扱説明書

Rev.04

[対象製品]

SLP720RTシリーズ

SLP721RTシリーズ

セイコーインスツル株式会社

Rev.01	2022年	3月
Rev.02	2022年	10月
Rev.03	2024年	3月
Rev.04	2025年	5月

©セイコーインスツル株式会社 2022-2025

無断転載を禁じます。

本書の内容は、断りなく変更することがあります。

本書及び本書に記載された製品の利用によって発生した

損害及びその回復に要する費用に対し、当社は一切の責任を負いかねます。

本書を第三者に無断で頒布することを禁じます。

Microsoft®及びWindows®は米国Microsoft Corporationの米国、日本及びその他の国における登録商標です。

その他の製品名および会社名は、各社の商標または登録商標です。

---

# はじめに

---

本書は、セイコーインスツル株式会社（以降：SII）が提供する「SII Communication Setting Utility for Windows」（以降：本ソフトウェア）について説明します。

## 本書の表記

---

本書の表記について説明します。

### 操作と表示

本書は原則、下記の条件に基づき記載します。

- Windows 10及びSLP720RTの画面及び表示構成
- マウス及びキーボードによる操作方法

### オペレーティングシステムの略称

本書で使用されているオペレーティングシステムの略称について下記に記載します。  
個別で説明する必要がある場合は、略称の後ろに記載した括弧書きの内容で説明します。

オペレーティングシステム	略称
Microsoft® Windows®の全般	Windows
Microsoft® Windows® 11	Windows 11
Microsoft® Windows® 11 IoT Enterprise	
Microsoft® Windows® 10	Windows 10
Microsoft® Windows® 10 IoT Enterprise	
Microsoft® Windows Server® 2025	Windows Server 2025
Microsoft® Windows Server® 2022	Windows Server 2022
Microsoft® Windows Server® 2019	Windows 10 (Windows Server 2019)
Microsoft® Windows Server® 2016	Windows 10 (Windows Server 2016)

## 用語一覧

本書で使用する用語について下記の通りに定義します。

名称	説明
プリンター	SLP720RTシリーズプリンター SLP721RTシリーズプリンター
プリンタードライバー	SLP720RT/SLP721RTシリーズ用「SII Printer Driver for Windows」
技術説明書	下記の技術説明書 ・SLP720RTシリーズ サーマルプリンタ 技術説明書 ・SLP721RTシリーズ サーマルプリンタ 技術説明書
iSerialNumber	USBデバイスディスクリプタのiSerialNumberフィールドに定義されている内容

## 記号

本書で使用する記号について下記に記載します。

### 注意

- ◆ 注意事項や制限事項を記載しています。

### 参考

- 補足説明や関連事項を記載しています。

<b>1章</b>	<b>概要</b>	<b>1-1</b>
1.1	動作環境	1-1
1.1.1	システム環境	1-1
1.1.2	対象製品	1-2
<b>2章</b>	<b>インストール</b>	<b>2-1</b>
<b>3章</b>	<b>通信設定</b>	<b>3-1</b>
3.1	起動	3-1
3.2	画面構成	3-2
3.2.1	ポートリスト	3-2
3.2.2	設定ボタン	3-2
3.2.3	各接続方法の設定画面	3-3
3.3	機能	3-6
3.3.1	現在の通信設定を確認する	3-6
3.3.2	通信設定を変更する	3-7
3.3.3	通信設定を工場出荷時設定に戻す	3-8
3.3.4	通信設定をファイルに保存する	3-9
3.3.5	ファイルの設定をプリンターに書き込む	3-10

---

# 1章 概要

---

本章では本ソフトウェアの概要について説明します。

本ソフトウェアは、プリンターの通信設定を変更するソフトウェアです。  
本ソフトウェアでは、下記の通信設定を変更できます。

- Bluetooth通信設定<sup>\*1</sup>
- LAN通信設定<sup>\*2</sup>
- USB通信設定

<sup>\*1</sup>: 一部機能の変更はサポートしていません。

<sup>\*2</sup>: 基本的にWebブラウザを使って設定を行います。

本ソフトウェアは、Webブラウザ設定の補足として、一部項目の設定ができます。

## 1.1 動作環境

---

本ソフトウェアの対象製品について記載します。

### 1.1.1 システム環境

本ソフトウェアのシステム環境について記載します。

項目	仕様
オペレーティングシステム	Microsoft® Windows® 11 (64ビット) Microsoft® Windows® 11 IoT Enterprise (64ビット) Microsoft® Windows® 10 (32ビット及び64ビット) Microsoft® Windows® 10 IoT Enterprise (32ビット及び64ビット) Microsoft® Windows Server® 2025 (64ビット) Microsoft® Windows Server® 2022 (64ビット) Microsoft® Windows Server® 2019 (64ビット) Microsoft® Windows Server® 2016 (64ビット)
.NET Framework	.NET Framework 3.5、または4.0～4.8

## 1.1.2 対象製品

本ソフトウェアの対象製品について記載します。

プリンター	インターフェイス	プリンタードライバー名
SLP720RTシリーズ	USB	SLP720RT/SLP721RTシリーズ用 「SII Printer Driver for Windows」
	LAN	
SLP721RTシリーズ	USB	
	Bluetooth	
	LAN	

---

## 2章 インストール

---

本ソフトウェアは、プリンタードライバーと同時にインストールされます。

プリンタードライバーのインストール手順については、SLP720RT/SLP721RTシリーズ用「SII Printer Driver for Windows 取扱説明書」のインストール部分を参照してください。

---

## 3章 通信設定

---

本ソフトウェアの起動と設定画面について説明します。

### 3.1 起動

---

本ソフトウェアの起動手順を下記に説明します。

- **Windows 11及びWindows Server2025の場合**

スタートメニューから、[すべて]または[すべてのアプリ] – [Smart Label Printer RT Series] – [Communication Setting Utility]を選択すると、本ソフトウェアが起動します。

- **Windows 10及びWindows Server2022の場合**

スタートメニューから、[Smart Label Printer RT Series] – [Communication Setting Utility]を選択すると、本ソフトウェアが起動します。

# 3.2 画面構成

本ソフトウェアの画面構成について説明します。

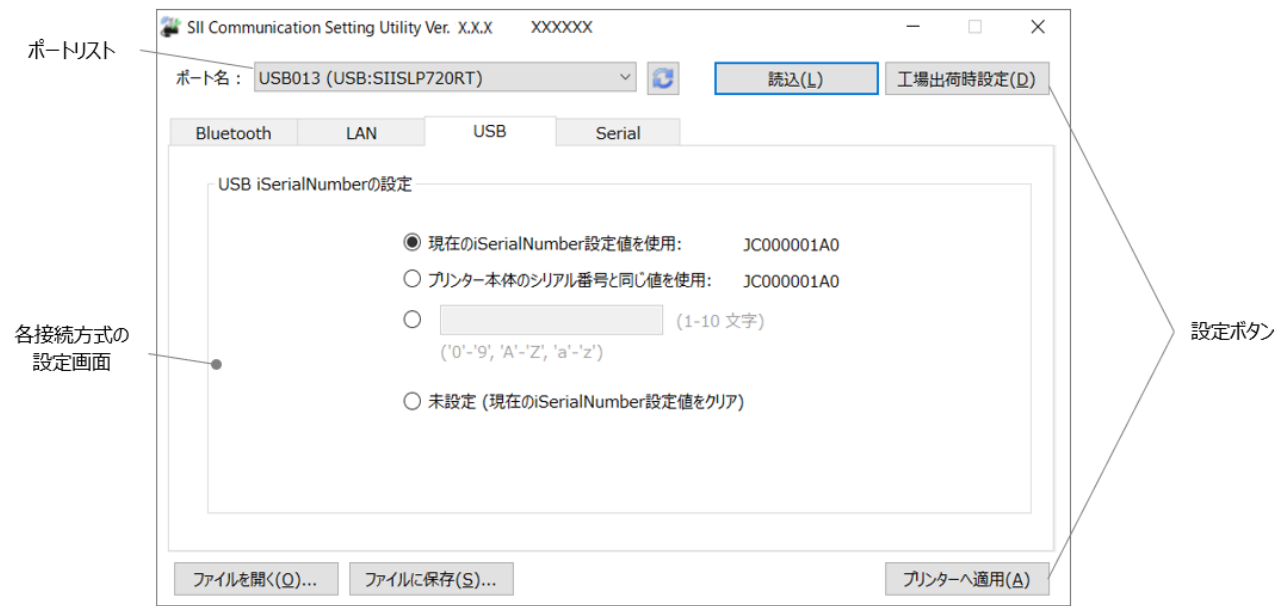



図 3-1 全体画面

## 3.2.1 ポートリスト

図 3-1に示すポートリストの説明を下記に記載します。

名称	説明
ポート名	利用可能なポート名とポート情報を表示します。
 更新	[ポート名]のリストを更新します。 本ソフトウェア起動後にプリンターを接続した場合などは、このボタンでリストを更新してください。

## 3.2.2 設定ボタン

図 3-1に示す設定ボタンの説明を下記に記載します。

名称	説明
読込(L)	[ポート名]で選択されているポートに接続されているプリンターの設定情報を読み込んで表示します。
工場出荷時設定(D)	プリンターから工場出荷時設定を読み込んで表示します。現在表示されている設定は工場出荷時設定で上書きされます。
ファイルを開く(O)...	保存されたファイル(*.scs)を読み込んで表示します。
ファイルに保存(S)...	各接続方式の設定画面に表示されている内容をファイル(*.scs)として保存します。
プリンターへ適用(A)	各接続方式の設定画面に表示されている内容をプリンターに書き込みます。

### 3.2.3 各接続方法の設定画面

各接続方式の通信設定が行えます。設定項目の詳細は、「技術説明書」を参照してください。

#### 注意

- ◆ プリンターがサポートしていない設定項目の入力、または選択はできません。

#### Bluetooth通信の設定

図 3-2 [Bluetooth]タブ画面

名称	説明
Bluetoothデバイス名設定	Bluetoothデバイス名を入力します。 <sup>*1</sup> 入力できる文字数は2～30文字です。空欄の場合は無視されます。
PINコード	PINコードを入力します。 <sup>*1</sup> 入力できる文字数は4～16文字です。空欄の場合は無視されます。[読込(L)]ボタンをクリックしても、PINコードは読み込まれません。
デフォルト	[PINコード]に'0000'が入力されます。
検索応答選択	検索応答を選択します。 ペアリングモード： Bluetoothホストからの検索にはペアリングモード時のみ応答します。 プリンターをペアリングモードにするには、プリンターの電源をオフにし、プリンターの電源スイッチを8秒以上押し続けます。 LEDが1秒間に2回の青色点滅になり、プリンターは約60秒間のペアリングモードになります。 常時応答： Bluetoothホストからの検索には常に応答します。

名称	説明
iOS自動接続選択	<p>iOS自動接続を選択します。</p> <p>無効: iOS自動接続機能を無効にします。</p> <p>有効: iOS機器との接続が切断された場合は、プリンターは直前に接続していたiOS機器への再接続を試みます。</p>

\*1: 使用できる文字は下記のとおりです。  
'0' ~ '9'、'A' ~ 'Z'、'a' ~ 'z'、'+'、'-'、'\_'、'#'、'\*'、' ' (スペース:20H)

## 注意

- ◆ Windows Server 2025、2022、2019及び2016はBluetooth通信をサポートしていません。

## LAN通信の設定

The screenshot shows the 'LAN' configuration window. At the top, there are tabs for 'Bluetooth', 'LAN' (selected), 'USB', and 'Serial'. Below the tabs, there are two input fields: 'DHCPタイムアウト時間' (DHCP timeout) set to '11' with a range of '(1-300 秒)', and '受信タイムアウト時間' (Receive timeout) set to '300' with a range of '(60-300 秒)'. In the bottom right corner, there is a section titled 'LAN接続のみ' (LAN connection only) which contains a button labeled 'LAN設定...' (LAN settings...).

図 3-3 [LAN]タブ画面

名称	説明
DHCPタイムアウト時間	DHCPタイムアウト時間を設定します。
受信タイムアウト時間	受信タイムアウト時間を設定します。
LAN設定	プリンターのLANの設定をWebブラウザ設定で開きます。 LAN接続の場合のみ開くことができます。

## USB通信の設定

Bluetooth LAN USB Serial

USB iSerialNumberの設定

☒ 現在のiSerialNumber設定値を使用: JC000001A0

☐ プリンター本体のシリアル番号と同じ値を使用: JC000001A0

☐  (1-10 文字)  
( '0'-'9', 'A'-'Z', 'a'-'z' )

☐ 未設定 (現在のiSerialNumber設定値をクリア)

図 3-4 [USB]タブ画面

名称	説明
USB iSerialNumberの設定	<ul style="list-style-type: none"><li>・現在のiSerialNumber設定値を使用: 現在プリンターに設定されているUSBのiSerialNumberを使用します。 出荷時はiSerialNumberは設定されていません。</li><li>・プリンター本体のシリアル番号と同じ値を使用: プリンターのシリアル番号をiSerialNumberに設定します。</li><li>・入力テキストボックス: 文字列をiSerialNumberに設定します。<sup>*1</sup> 入力できる文字列の文字数は1～10文字です。</li><li>・未設定: 現在プリンターに設定されているUSBのiSerialNumberをクリアします。</li></ul>

\*1: 使用できる文字は下記のとおりです。  
'0'～'9'、'A'～'Z'、'a'～'z'

### 注意

- ◆ プリンターとの接続方式がUSB通信の状態ではiSerialNumberを変更すると、プリンターが接続されているポートの割り当てが変更される場合があります。

## 3.3 機能

本ソフトウェアの機能について説明します。

### 3.3.1 現在の通信設定を確認する

プリンターの現在の通信設定を確認する手順について下記に説明します。

1. 接続されているプリンターを通信可能な状態にしてください。
2. 「3.1 起動」の手順で、本ソフトウェアを起動してください。  
ホストが認識しているポートが1つの場合は、本ソフトウェアの起動時に、そのポートに接続されたプリンターの通信設定が自動的に読み込まれますので、手順4に進んでください。
3. ホストが認識しているポートが複数の場合は、[ポート名]から、プリンターが接続されているポートを選択し、[読込(L)]ボタンをクリックしてください。



図 3-5 ポート選択

4. 通信設定が読み込まれ、設定画面が現在の接続方式のタブに切り替わります。

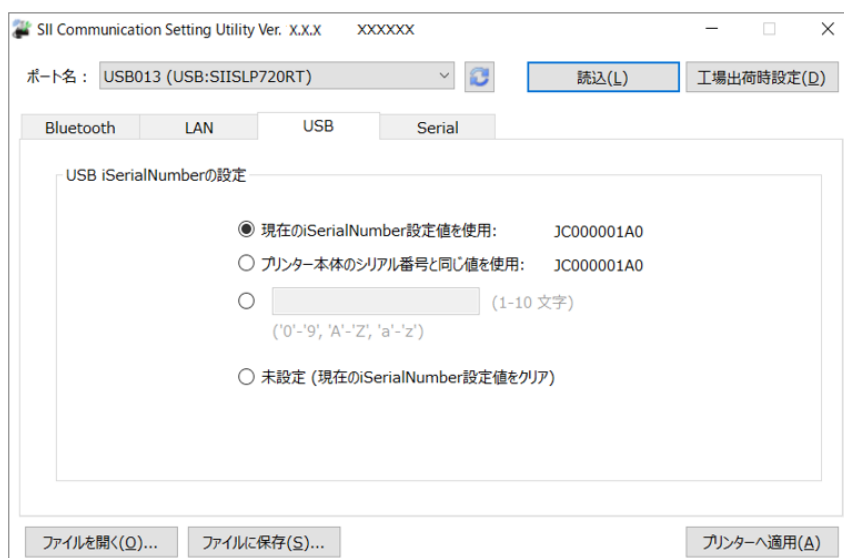


図 3-6 通信設定表示

## 注意

- ◆ 本ソフトウェア起動後に新しく接続されたプリンターの通信設定を確認する場合は、[更新]ボタンをクリックして[ポート名]を更新してください。
- ◆ [読込(L)]ボタンをクリックしても、BluetoothのPINコードは読み込まれません。

### 3.3.2 通信設定を変更する

プリンターの通信設定を変更する手順について下記に説明します。

1. 「3.3.1 現在の通信設定を確認する」の手順で、プリンターの現在の通信設定を表示してください。
2. 通信設定の内容を変更してから、[プリンターへ適用(A)]ボタンをクリックしてください。通信設定がプリンターに書き込まれます。

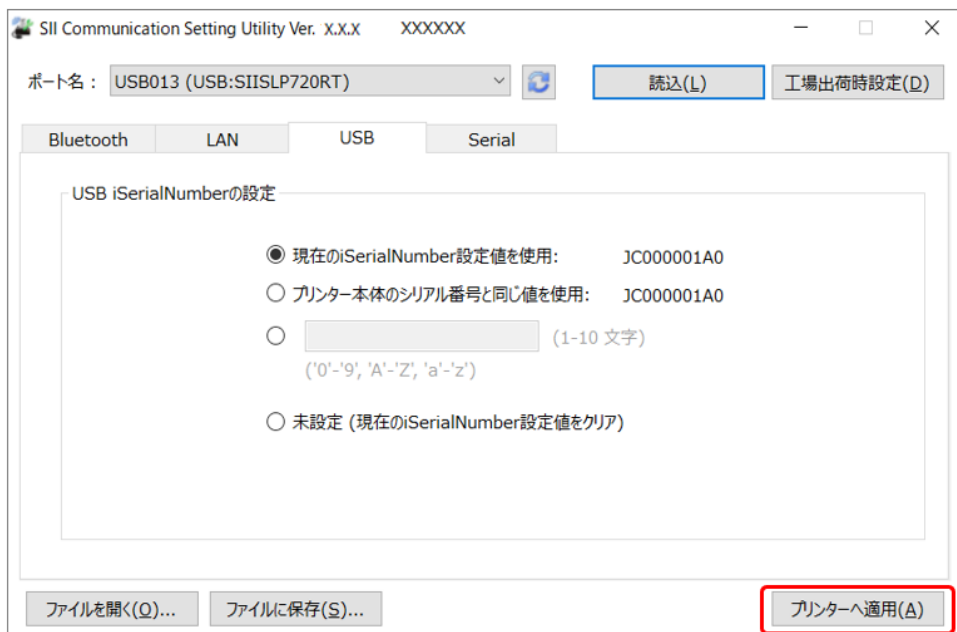


図 3-7 通信設定の変更

## 注意

- ◆ プリンターとの接続方式がUSB通信の状態ではiSerialNumberを変更すると、プリンターが接続されているポートの割り当てが変更される場合があります。

## 参考

- ◆ 画面の入力項目が空欄の設定は、変更されません。
- ◆ 通信設定をプリンターに書き込むと、設定を有効にするためプリンターのリセットが行われます。

### 3.3.3 通信設定を工場出荷時設定に戻す

プリンターの通信設定を工場出荷時設定に戻す手順について下記に説明します。

1. 接続されているプリンターを通信可能な状態にしてください。
2. [工場出荷時設定(D)]ボタンをクリックすると、工場出荷時設定がプリンターから読み込まれ、画面に表示されます。

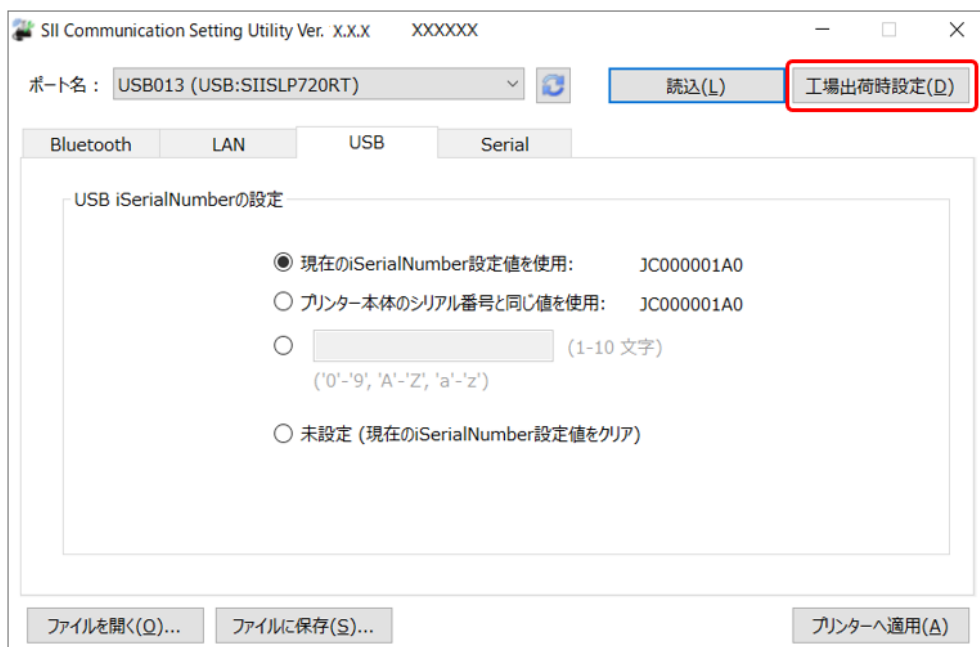


図 3-8 工場出荷時設定

3. [プリンターへ適用(A)]ボタンをクリックすると、通信設定がプリンターに書き込まれます。

## 参考

- ◆ 通信設定をプリンターに書き込むと、設定を有効にするためプリンターのリセットが行なわれます。

### 3.3.4 通信設定をファイルに保存する

プリンターの通信設定をファイル(\*.scs)として保存する手順について下記に説明します。

1. 「3.3.1 現在の通信設定を確認する」の手順でプリンターの通信設定を表示させるか、  
「3.3.5 ファイルの設定をプリンターに書き込む」の手順でファイルの内容を表示させてください。
2. 必要に応じて通信設定を変更してください。
3. [ファイルに保存(S)...]ボタンをクリックしてください。

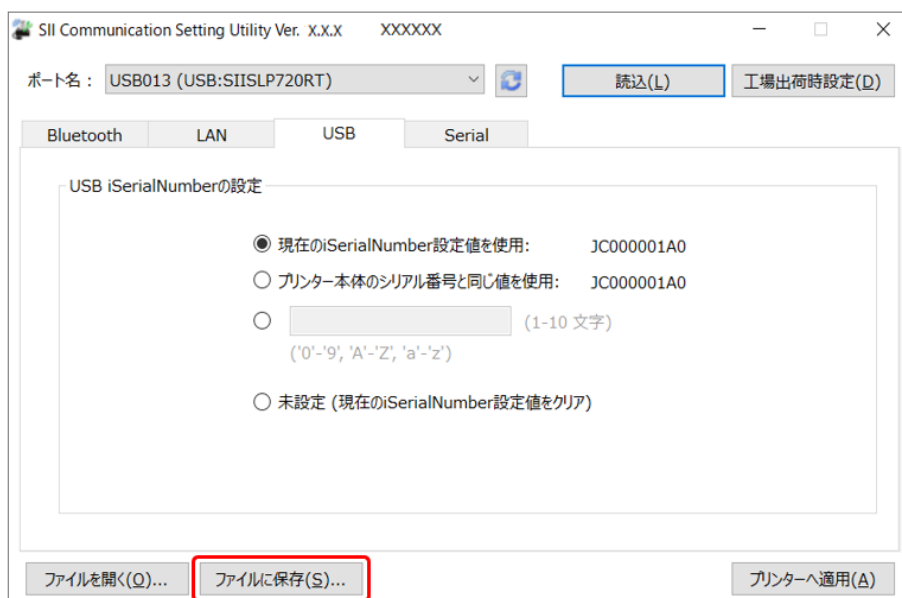


図 3-9 通信設定の保存

4. ファイル(\*.scs)の保存先とファイル名を指定してください。  
[保存(S)]ボタンをクリックすると、ファイル(\*.scs)として設定が保存されます。

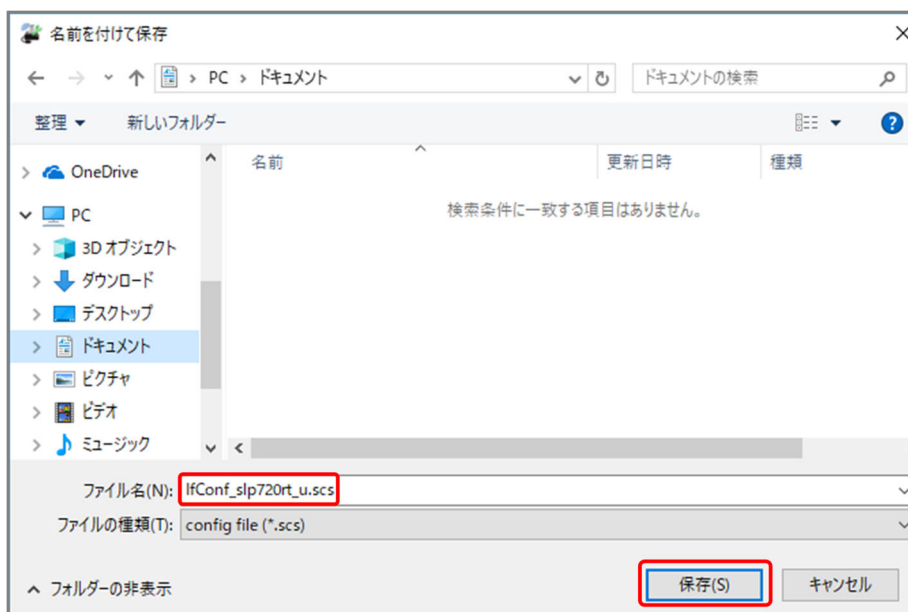


図 3-10 [名前を付けて保存]ダイアログ

## 注意

- ◆ [Bluetooth]タブの[PINコード]の設定は、ファイルに保存されません。

## 参考

- ◆ 画面の入力項目が空欄の設定は、ファイルに保存されません。
- ◆ ファイル名の初期値は、プリンターシリーズ名と保存される通信設定の接続方式の略称が含まれます。例を下記に示します。

IfConf\_slp720rt\_u.scs

プリンターシリーズ名 接続方式の略称

接続方式の略称の意味は下記の通りです。

また、ファイルに保存されている設定に応じて、複数の略称が併記されます。

- u: USB通信設定
- b: Bluetooth通信設定
- l: LAN通信設定

### 3.3.5 ファイルの設定をプリンターに書き込む

「3.3.4 通信設定をファイルに保存する」で保存したファイル(\*.scs)の内容をプリンターに書き込む手順について下記に説明します。

1. [ファイルを開く(O)...]ボタンをクリックしてください。

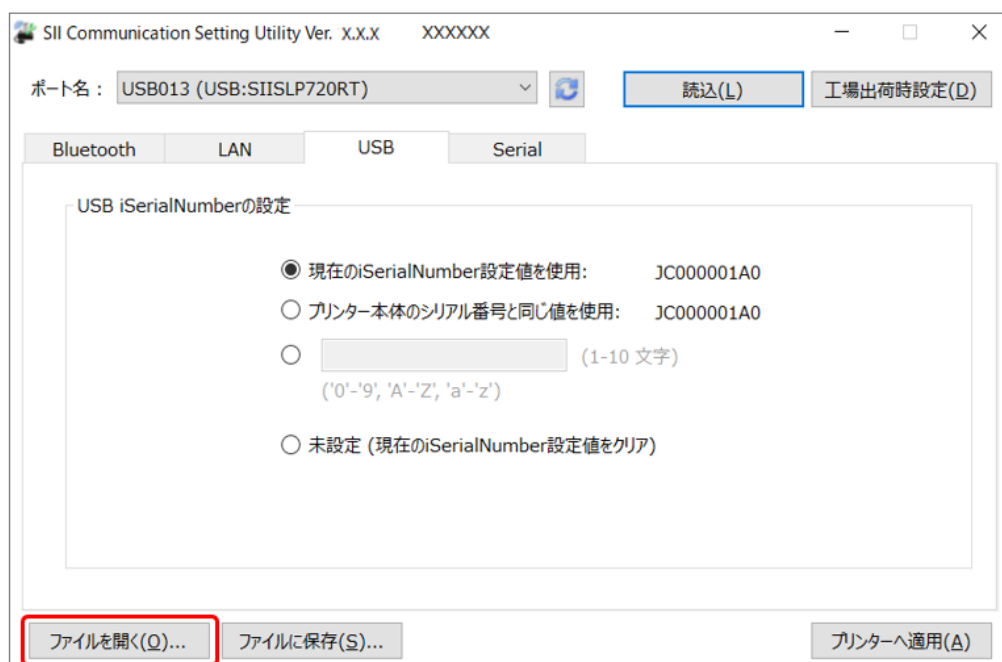


図 3-11 ファイル(\*.scs)を開く

2. ファイル(\*.scs)を選択し、[開く(O)]ボタンをクリックしてください。

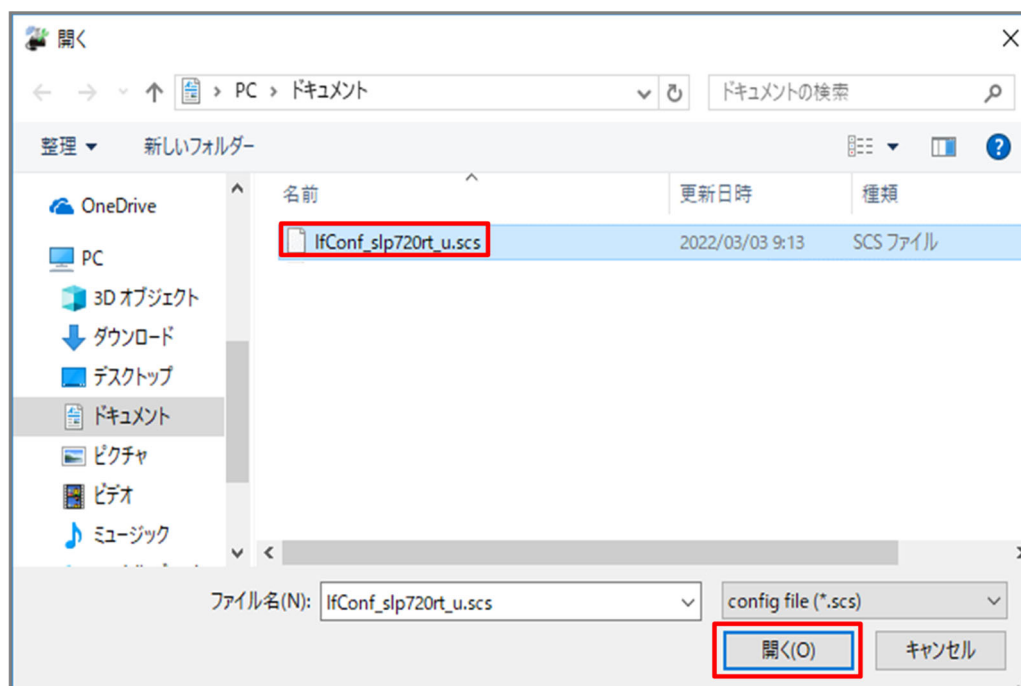


図 3-12 [開く]ダイアログ

3. ファイル(\*.scs)の内容が表示されます。  
[プリンターへ適用(A)]ボタンをクリックすると、通信設定がプリンターに書き込まれます。

## 注意

- ◆ プリンターとの接続方式がUSB通信の状態ではiSerialNumberを変更すると、プリンターが接続されているポートの割り当てが変更される場合があります。

## 参考

- ◆ 画面の入力項目が空欄の設定は、変更されません。
- ◆ 通信設定をプリンターに書き込むと、設定を有効にするためプリンターのリセットが行われます。